

ภาคผนวกที่ 8

แผนการอบรมซ้อมดับเพลิงและอพยพหนีไฟ

แผนการอพยพหนีไฟและวิธีการอพยพหนีไฟ

แผนอพยพหนีไฟนั้นกำหนดขึ้นเพื่อความปลอดภัยของชีวิตและทรัพย์สินของผู้พักอาศัย และสถานประกอบการในขณะเกิดเหตุเพลิงไหม้

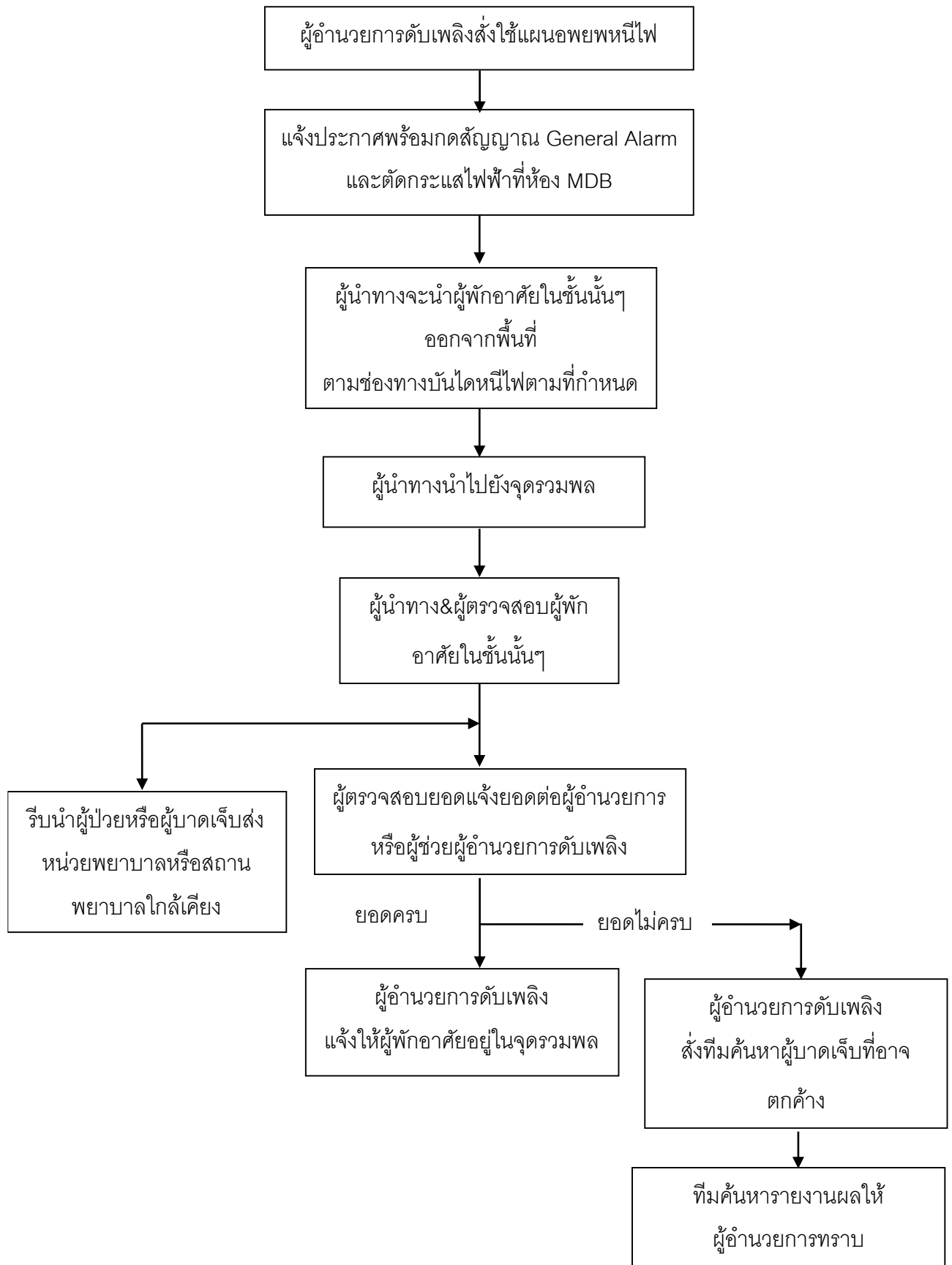
แผนอพยพหนีไฟที่กำหนดขึ้นนั้นมียกประกอบต่างๆ เช่นหน่วยตรวจสอบจำนวนผู้พักอาศัยผู้นำทางหนีไฟจุดนัดพบหน่วยช่วยชีวิตและยานพาหนะฯลฯควรได้กำหนดผู้รับผิดชอบในแต่ละชั้นพักอาศัยโดยขึ้นตรงต่อผู้อำนวยการอพยพหนีไฟหรือผู้อำนวยการดับเพลิงดังนี้

- ผู้อำนวยการอพยพหนีไฟหรือผู้อำนวยการดับเพลิงชื่อ **นางสาวทิตติดา ถนนมสินธ์**
- ผู้ช่วยผู้อำนวยการอพยพหนีไฟหรือผู้ช่วยผู้อำนวยการดับเพลิงชื่อ **นางสาวพรรัตน์ ประทุม**

ในแผนดังกล่าวควรกำหนดให้มีการปฏิบัติดังนี้

1. **ผู้นำทางหนีไฟ** จะเป็นผู้นำทางผู้พักอาศัยอพยพหนีไฟไปตามทางออกที่จัดไว้
2. **จุดนัดพบ** หรือเรียกอีกอย่างว่า“จุดรวมพล”จะเป็นสถานที่ที่ปลอดภัยซึ่งผู้พักอาศัยสามารถที่จะมารายงานตัวและทำการตรวจสอบนับจำนวนได้
3. **หน่วยตรวจสอบจำนวนผู้พักอาศัย** มีหน้าที่ตรวจนับจำนวนผู้พักอาศัยว่ามีการอพยพหนีไฟออกมาภายนอกบริเวณที่ปลอดภัยครบทุกคนหรือไม่หากพบว่าผู้พักอาศัย อพยพหนีไฟออกมาไม่ครบตามจำนวนจริงซึ่งหมายถึงยังมีผู้พักอาศัย ติดอยู่ในพื้นที่ที่เกิดอัคคีภัย
4. **หน่วยช่วยชีวิตและยานพาหนะ** จะเข้าค้นหาและทำการช่วยชีวิตผู้พักอาศัย ที่ยังติดค้างอยู่ในอาคารหรือในพื้นที่ที่เกิดอัคคีภัยรวมถึงกรณีของผู้พักอาศัยที่ออกมาอยู่ที่จุดรวมพลแล้วมีอาการเป็นลมหมดสติหรือบาดเจ็บเป็นต้นหน่วยช่วยชีวิตจะทำการปฐมพยาบาลเบื้องต้นและติดต่อหน่วยพยาบาลหรือแพทย์นำส่งโรงพยาบาล

แผนอพยพหนีไฟ ปี 2567



เหตุการณ์จำลองในการฝึกซ้อมอพยพหนีไฟ ปี 2567

ลำดับ	เวลา	กิจกรรม	ผู้รับผิดชอบ
1.	10.00 น.	<ul style="list-style-type: none"> เกิดเพลิงไหม้ที่ห้องขยะ ชั้น 1 (กันบูหรี่) สัญญาณเตือนมาที่ห้อง Control ช่างประจำอาคารได้ยินเสียงสัญญาณ จึงประสานงานไปยัง เจ้าหน้าที่ รปภ. ให้ขึ้นตรวจสอบ เจ้าหน้าที่ รปภ. ขึ้นตรวจสอบพร้อมถังดับเพลิง พบเหตุเพลิงไหม้ที่ ไขว้ทฤษฎีสื่อสารแจ้งเหตุให้ช่างประจำอาคาร และหัวหน้าชุด ทราบ (พบเพลิงไหม้จากจุดถังขยะสาเหตุเกิดจากการแอบทิ้งกันบูหรี่ ทำการดับเพลิงในเบื้องต้น) และทำการดับเพลิงด้วยถังดับเพลิง แต่ไม่สามารถควบคุมเพลิงได้ จึงประสานงานมายังหัวหน้าชุดอีกครั้งเพื่อขอกำลังเสริม (ขณะนี้เกิดเหตุเพลิงไหม้บริเวณห้องขยะ ชั้น 1 ไม่สามารถระงับเหตุได้ ขอกำลังเสริมที่จุดเกิดเหตุ) 	<p>ช่างอาคาร 1</p> <p>รปภ. ผลัดกลางวัน</p>
2.	10:13 น.	<ul style="list-style-type: none"> ทีมกำลังเสริม (หัวหน้า รปภ.) และ ช่างประจำอาคาร พร้อมถังดับเพลิง (ว. 28 กำลังเคลื่อนที่ไปยังที่จุดเกิดเหตุ) และทำการดับเพลิง ช่างประจำอาคารเปิดตู้ FHC ดึงสาย Fire Hose ฉีดน้ำดับเพลิงเหตุ แต่ไม่สามารถระงับเพลิงไหม้ได้ จึงแจ้งกลับมาที่ ห้องควบคุมระบบ (หัวหน้าช่าง) พร้อมดึงสัญญาณแจ้งเหตุเพลิงไหม้ (Pull Down) ที่จุดใกล้เคียง (ห้องช่างขณะนี้เกิดเหตุเพลิงไหม้ไม่สามารถควบคุมได้เนื่องจากเพลิงลุกลามมากขึ้น) 	<p>ช่างอาคาร 1</p> <p>หัวหน้า รปภ.</p> <p>หัวหน้าช่าง</p>
3.	10:18 น. บทสนทนา	<ul style="list-style-type: none"> แจ้งสถานีดับเพลิงบางนา โทร 199 แจ้งเหตุว่า"ขณะนี้เกิดเหตุเพลิงไหม้ที่ นิติบุคคลอาคารชุด อาโผล่ ลาซาล 17 ที่ชั้น 1 (ห้องขยะ) 	<p>ผู้จัดการอาคาร</p> <p>เจ้าหน้าที่ฝ่ายอาคาร</p>
4.	10:35 น. บทสนทนา	<ul style="list-style-type: none"> แจ้งให้ผู้อำนวยความสะดวกดับเพลิงที่ประจำห้องควบคุมงานระบบทราบ (ว. 28 / ว.2 คุณไมตรี ขณะนี้เพลิงไหม้ห้องขยะ ทีมดับเพลิงไม่สามารถระงับเพลิงได้) 	<p>ผู้จัดการอาคาร</p>

6.	13:36 น. บทสนทนา บทสนทนา	<ul style="list-style-type: none"> ● ผู้อำนวยการดับเพลิง ประกาศภาวะฉุกเฉินโดย ให้ใช้แผนการอพยพหนีไฟออกจากอาคาร (ว. 2 ให้ทำการอพยพหนีไฟออกจากอาคารตามขั้นตอนแผนฉุกเฉิน ให้เปิดเครื่อง General Alarm และตัดกระแสไฟฟ้าที่ห้อง MDB) ● ช่าง ได้ทำการตัดกระแสไฟฟ้า (ว.2 ขณะนี้ได้ทำการตัดกระแสไฟฟ้าภายในอาคารแล้ว) แจ้งเหตุเพลิงไหม้-อพยพหนีไฟหลังจากนั้นสัญญาณแจ้งการอพยพดังอย่างต่อเนื่อง 	<p>ผู้จัดการอาคาร</p> <p>หัวหน้าช่าง</p>
7.	13:38 น.	<ul style="list-style-type: none"> ● ผู้พักอาศัยได้อพยพหนีไฟตามเส้นทางที่กำหนดและไปรวมที่จุดรวมพล (ด้านหน้าลิบบี) 	
8.	13:44 น.	<ul style="list-style-type: none"> ● รายงานยอดผู้หนีไฟ และรายงานว่ามีผู้ติดค้างต่อผู้อำนวยการดับเพลิง 	เจ้าหน้าที่ธุรการ
9.	13:45 น. บทสนทนา บทสนทนา	<ul style="list-style-type: none"> ● ผู้อำนวยการดับเพลิง แจ้งทีมค้นหา เพื่อค้นหาผู้บาดเจ็บที่อาจตกค้างหรือ แจ้งต่อหน่วยงานดับเพลิงจากภายนอก (ว. 2 ทีมค้นหาให้ค้นหาผู้บาดเจ็บที่อาจตกค้างอีกครั้ง) ● ทีมค้นหาได้ขึ้นค้นหาผู้บาดเจ็บ และแจ้งกลับ ว่าไม่มีผู้บาดเจ็บตกค้างภายในอาคาร (ว.2 ผู้อำนวยการดับเพลิง ทำการค้นหาภายในอาคารแล้วไม่พบผู้บาดเจ็บตกค้างภายในอาคาร) 	<p>ผู้จัดการอาคาร</p> <p>ช่างอาคาร</p>
10.	13:50 น.	<ul style="list-style-type: none"> ● ร.ป.ภ. ทางเข้า กันพื้นที่ห้ามรถเข้าบริเวณ 	ร.ป.ภ. บ้อมหน้า
11.	13:55 น.	<ul style="list-style-type: none"> ● หน่วยช่วยชีวิตเข้าช่วยเหลือและนำผู้บาดเจ็บไปโรงพยาบาล 	ทีมแม่บ้าน
12.	14:00 น.	<ul style="list-style-type: none"> ● เพลิงสงบผู้อำนวยการดับเพลิง แจ้งประกาศเข้าสู่ภาวะปกติ 	ผู้จัดการอาคาร

การปฏิบัติตนในการอพยพหนีไฟ

ขณะที่เข้าร่วมการอพยพหนีไฟซึ่งเป็นการอพยพคนจำนวนมากภายในช่องทางที่ถูกกำหนดคือช่องทางบันไดหนีไฟจึงจำเป็นต้องมีข้อกำหนดให้ปฏิบัติเพื่อความปลอดภัยต่อส่วนรวมซึ่งบางครั้งอาจจะเห็นว่าไม่จำเป็นหรือเป็นการบั่นทอนจนเกินไปแต่ระบบการอพยพหนีไฟจัดทำขึ้นเพื่อความปลอดภัยของส่วนรวมมิใช่เพื่อกลุ่มใดกลุ่มหนึ่งในการพิจารณา อพยพต้องเน้นหนักไปทางสั่งการมากกว่าการรับฟังข้อคิดเห็นรายบุคคลเพราะเจ้าหน้าที่ที่เกี่ยวข้องภายในแผนจะไม่มีเวลาในการรับฟังความคิดเห็นหรือการปฏิบัติตนเป็นรายตัวจึงควรปฏิบัติตามการอพยพหนีไฟดังนี้

1. พยายามระงับสติอารมณ์อย่าตกใจและปฏิบัติตามแผนการอพยพหนีไฟที่ได้วางไว้
2. เชื่อฟังคำแนะนำของเจ้าหน้าที่ และพนักงาน รปภ. ที่เกี่ยวข้องกับแผนการอพยพทุกคน
3. ขณะที่จะถูกจากโต๊ะหรือออกจากห้องทำงานให้เก็บทรัพย์สินเอกสารสำคัญลงลิ้นชัก

และล็อกกุญแจโดยเร็ว

4. เมื่อเดินออกมาภายนอกห้องแล้วห้ามเดินย้อนกลับเข้าไปในห้องอีกไม่ว่าจะนึกถึงเรื่องสำคัญอะไรขึ้นมาได้ก็ตาม

5. ห้ามชนสัมภาระใดๆ ทั้งสิ้นติดตัวไปในขณะอพยพ

6. การเดินอพยพใช้วิธีเดินเร็วห้ามวิ่งหรือเดินช้า

7. การเดินภายในช่องบันไดหนีไฟควรเดินเรียงแถวชั้นบันไดละ 2 คนเพื่อป้องกันการเบียดเสียดและอาจเกิดการสะดุดหกล้มขึ้นซึ่งเป็นอันตรายต่อกลุ่มคนอพยพภายในช่องบันไดได้ การเดินให้เดินให้เร็วอย่าวิ่งเพราะจังหวะการก้าวบันไดของแต่ละคนไม่เท่ากัน

8. การเดินภายในช่องบันไดหนีไฟห้ามเดินคู่กัน ห้ามเดินล้วงกระเป๋าสายตามองชั้นบันไดมือจับราวบันได (กรณีที่เดินฝั่งที่มีราวบันได) อย่าส่งเสียงอะอะหรือเร่งให้คนหน้าเดินเร็วขึ้นอย่าผลักอย่าดันหรือแข่งกันภายในช่องบันไดหนีไฟ

9. ผู้ออกจากชั้นเป็นคนสุดท้าย (ไม่ต้องยืนรอจนแน่ใจ) ให้ปิดประตูหนีไฟด้วยเพราะประตูหนีไฟตามชั้นต่างๆ จะกันควันไม่ให้เข้ามาในช่องบันไดหนีไฟหากเปิดประตูทิ้งไว้แรงดันอากาศที่อัดเข้ามาในช่องบันไดเพื่อไล่ควันออกจะลดลงทำให้ควันเข้ามาในช่องบันไดหนีไฟได้ซึ่งจะส่งผลให้ผู้อพยพภายในช่องทางบันไดสำลักควันและขาดอากาศหายใจ

10. เมื่ออพยพจนถึงชั้นล่างสุดแล้วให้ออกไปจากอาคารทันที

11. ห้ามใช้ลิฟต์โดยเด็ดขาด (เพราะลิฟต์จะไม่ทำงาน)

หลักการค้นหาเพื่อช่วยเหลือผู้ประสบภัย

การค้นหาและช่วยชีวิตผู้ประสบภัยเป็นการเข้าไปเพื่อช่วยชีวิตบุคคลที่ติดอยู่ในอาคารบ้านเรือนสิ่งปรักหักพัง อันเป็นผลเนื่องมาจากอัคคีภัย

การที่จะดำเนินการค้นหาผู้ประสบภัยให้ได้อย่างรวดเร็วและสามารถช่วยเหลือชีวิต

ผู้ประสบภัยได้อย่างปลอดภัยมากที่สุดเท่าที่จะทำได้นั้นปัจจัยแรกที่ต้องทำคือต้องควบคุมสถานการณ์ที่อยู่ในภาวะ
ฉุกเฉินวุ่นวาย

1. การค้นหาเพื่อช่วยชีวิตผู้ประสบภัยจากภายนอกอาคารควรดำเนินการ ดังนี้

1.1 ค้นหาในระยะแรกเมื่อไปถึงสถานที่เกิดเหตุให้ปฏิบัติการช่วยเหลือผู้ที่บาดเจ็บร้ายแรงก่อน

1.2 สำรวจโดยรอบบริเวณที่ได้รับความเสียหายโดยสอบถามบุคคลที่อยู่ในที่เกิดเหตุจากราย

ละเอียดจากบุคคลที่มีหน้าที่ดูแลอาคารหรือเจ้าหน้าที่รักษาความปลอดภัยของสถานที่แห่งนั้นว่าสาเหตุมาจากอะไร
อันตรายที่ยังมีอยู่และมีบุคคลทั้งหมดในอาคารจำนวนเท่าใดมีผู้ติดค้างเท่าใดอยู่ส่วนไหนของอาคารรวมทั้งจุดใดเป็น
จุดที่ได้รับอันตรายมากที่สุด

1.3 ตรวจค้นโดยรอบภายนอกถ้าพบสิ่งที่จะทำให้เกิดการเสียหายต้องแก้ไขให้เรียบร้อยและประกาศให้ผู้ที่จะ
จะเข้าไปภายหลังทราบถึงจุดอันตรายนั้นๆ

2. การค้นหาเพื่อช่วยชีวิตผู้ประสบภัยภายในอาคารควรดำเนินการ ดังนี้

2.1 พิจารณาสภาพของอาคารที่ได้รับความเสียหายถ้าได้รับการกระเทือนจากการเข้าไปแล้วจะทำให้ทรุดพัง
ลงมาได้หรือไม่

2.2 เตรียมอุปกรณ์ในการช่วยชีวิตในบริเวณที่ยังมีสารพิษควันไฟหรือก๊าซพิษ

2.3 วิธีเจาะจะจัดพังเพื่อเข้าไปในอาคารถ้าเข้าไปโดยทางปกติไม่ได้ก็ต้องใช้กำลังเจาะเข้าไปจึงจำเป็นต้อง
ศึกษาถึงรูปร่างลักษณะของประตูหน้าต่างว่ามีรูปร่างแบบไหนหรือการทรุดพังของอาคารว่ามีส่วนใดที่ว่างที่จะทำให้
คนหลบหนีรอดอยู่ส่วนไหนจะได้จัดเจาะตรงที่นั้นๆได้อย่างรวดเร็ว

3. วิธีการค้นหาภายในอาคารที่เกิดเหตุควรปฏิบัติ ดังนี้

3.1 เมื่อเดินอยู่บนบันไดหรือพื้นที่ขรุขระแต่ยังมีเครื่องรองรับอยู่ให้เดินเลียบผนังให้มากที่สุดเท่าที่จะทำได้

3.2 พยายามเข้าไปตรวจจุดที่ได้ข้อมูลจากปากคำของผู้หนีรอดมาได้หรือผู้ที่ได้รับบาดเจ็บเล็กน้อย

3.3 เมื่อแน่ใจว่ามีผู้ติดอยู่ในอาคารให้ช่วยตะโกนเรียกหรือเคาะตามผนังตามท่อน้ำเมื่อตะโกนหรือเคาะแล้ว
ทุกคนต้องเงียบเพื่อฟังเสียงตอบ

3.4 เมื่อทราบว่าผู้ประสบภัยติดอยู่ควรมีการติดต่อตลอดเวลาที่ค้นหาการติดต่อจะเป็นผลให้ผู้ติดค้างอยู่มี
กำลังใจที่จะต่อสู้กับอาการเจ็บป่วยและเป็นการทราบทิศทางของผู้ที่ติดค้างอยู่ด้วย

3.5 ถ้าผู้ประสบภัยหมดสติหรือจะเสียชีวิตแล้วก็ตามเมื่อไม่ได้ยินเสียงตอบหรือเสียงเคาะตอบถ้าสงสัยจาก
ข่าวที่ได้รับว่ามีบุคคลติดอยู่แน่ก็ต้องขุดค้นจนทั่วบริเวณถ้าพบผู้ประสบภัยที่บาดเจ็บหรือชิ้นส่วนของผู้บาดเจ็บหรือ
ผู้ตายต้องเอาออกมาให้หมดเพราะชิ้นส่วนของร่างกายจะทำให้ผู้ค้นหาเกิดการเข้าใจผิดว่ายังมีศพติดค้างอยู่ภายใน
ซากปรักหักพังนั้นทำให้เสียเวลาในการค้นหาอีก

4. การทำเครื่องหมายอาคารที่ตรวจค้นแล้ว เมื่อผู้ช่วยเหลือได้เข้าไปตรวจค้นจนทั่วและนำผู้ประสบภัยออกมาหมดแล้วต้องทำเครื่องหมายหรือเขียนข้อความว่า“ตรวจแล้ว”เพราะผู้มาภายหลังจะได้ทราบไม่ต้องเสียเวลาค้นหาซ้ำอีกและในกรณีที่บริเวณนั้นเป็นที่อันตรายก็ต้องเขียนบอกด้วยว่า“ตรวจแล้วมีอันตราย”ไว้ด้วยในสถานที่ที่มีอันตรายควรมีเครื่องหมายกันหรือห้ามมิให้เข้าไปบริเวณที่เกิดเหตุเช่นใช้เชือกไม้หรือสิ่งที่พอจะหาได้ปิดกั้นไว้

5. การประสานงานกับหน่วยงานอื่นๆ ผู้มาร่วมช่วยเหลือที่มาจากหน่วยงานต่างๆชุดที่ช่วยเหลือเดิมควรแบ่งกำลังออกมาเพียงครึ่งหนึ่งก่อนอย่าถอนกำลังหมดเพราะการปฏิบัติการได้ปฏิบัติไปแล้วผู้มาใหม่จะได้มีโอกาสศึกษาหาเส้นทางปฏิบัติการและงานที่ทำไปแล้วจะได้ดำเนินต่อไปได้ด้วยดีในการปฏิบัติการของผู้มาร่วมช่วยเหลือควรทำตามลำดับขั้นตอนที่ได้รับคำแนะนำจากเจ้าหน้าที่ดับเพลิงเพราะเจ้าหน้าที่ดับเพลิงมีหลักฐานและข้อความที่ควรทราบที่ได้รับจากผู้สำรวจมาแล้วและการสำรวจเพิ่มเติมจะทำให้การค้นหารวดเร็วและถูกต้องตรงจุดที่ต้องกระทำอย่างรีบด่วนหรือตามลำดับก่อนหลัง

6. สิ่งที่ควรคำนึงถึงอีกประการคือต้องจัดการกับสาธารณูปการ ที่อาจจะก่อให้เกิดอันตรายหรือความเสียหายในบริเวณนั้นเช่นอาจจะมีสายไฟฟ้าหรือท่อประปาถูกทำลายควรปฏิบัติดังนี้

- ถ้าสายไฟฟ้าขาดและตกลงควรรีบยกสวิตซ์ตัดตอนใกล้บริเวณนั้นถ้าไม่สามารถเข้าไปตัดตอนสวิตซ์ได้ก็ควรใช้ไม้แห้งเขี่ยสายไฟออกไปให้พ้นทางอันตรายหรือใช้ขวานที่ด้ามเป็นฉนวนฟันสายไฟให้ขาดออกถ้าสายใหญ่ให้ตัดที่ละเส้นโดยแยกออกให้ห่างกันอย่าให้คนขวานเป็นสื่อให้เกิดการอาร์คหรือสปาร์คขึ้นได้

- ท่อประปาแตกให้ปิดก๊อกจ่ายกระแส น้ำตรงใกล้มาตรวัดน้ำถ้าไม่สามารถเข้าไปได้ก็ให้ใช้ไม้หุ้มกับเศษผ้าแล้วตอกเข้าไปในเส้นท่อประปาที่แตกหรือถ้าท่อประปาเป็นตะกั่วหรือเหล็กก็ให้ทุบท่อให้แบนแล้วพับให้น้ำหยุดไหล การค้นหาเพื่อช่วยชีวิตผู้ประสบภัยนั้นจะเป็นผลสำเร็จลงได้ก็ต่อเมื่อมีการปฏิบัติตามขั้นตอนที่ถูกต้องถ้ามีการเปลี่ยนแปลงแผนการดำเนินการอย่างไรต้องแจ้งให้ทุกคนได้ทราบโดยมีการประสานงานกับกองอำนาจการและฟิงข่าวจากกองอำนาจการตลอดเวลาหรือการมีคำสั่งยกเลิกในการค้นหาต้องมาจากกองอำนาจการค้นหากองการฟังความจากบุคคลอื่นหรือผู้ที่ไม่เกี่ยวข้องจะทำให้เกิดการสับสนดังนั้นผู้ที่ไม่มีหน้าที่เกี่ยวข้องต้องห้ามมิให้เข้าไปในบริเวณค้นหาเด็ดขาด

7. การช่วยเหลือเคลื่อนย้ายผู้ประสบอันตราย

การเคลื่อนย้ายและลำเลียงผู้บาดเจ็บออกจากบริเวณที่เกิดเหตุเพื่อนำส่งโรงพยาบาลให้แพทย์ทำการรักษาต่อเป็นสิ่งสำคัญยิ่งที่จะต้องปฏิบัติให้ถูกต้องรวดเร็วเหมาะสมกับเหตุการณ์และสภาพแวดล้อมซึ่งจะช่วยชีวิตผู้ป่วยไว้ได้และป้องกันไม่ให้เกิดการบาดเจ็บเพิ่มขึ้น

หลักการช่วยเหลือเคลื่อนย้ายผู้บาดเจ็บ

1. ควบคุมอารมณ์ไม่ให้ตื่นเต้นตกใจมาก
2. ทำการเคลื่อนย้ายผู้บาดเจ็บกรณีที่เป็นเท่านั้น
3. ปฏิบัติอย่างรวดเร็วถูกต้องปลอดภัยและมีไหวพริบ
4. ต้องทราบว่าผู้บาดเจ็บได้รับบาดเจ็บส่วนใดของร่างกาย

5. พิจารณาถึงวิธีการเคลื่อนย้ายผู้บาดเจ็บ
6. จัดหาสถานที่พักรอไว้ในที่ปลอดภัยเพื่อนำส่งแพทย์
7. จัดนำส่งโรงพยาบาลที่ใกล้ที่สุดและรวดเร็วที่สุด

การเคลื่อนย้ายผู้บาดเจ็บ

1. อย่าเคลื่อนย้ายผู้บาดเจ็บในขณะที่กำลังเสียเลือดอยู่ต้องห้ามเลือดก่อน
2. อย่าเคลื่อนย้ายผู้บาดเจ็บขณะที่หายใจไม่ปกติหายใจขัดหรือหยุดการหายใจต้องช่วย

ให้หายใจก่อน

3. เคลื่อนย้ายโดยมิให้เกิดอันตรายเพิ่มขึ้น
4. นำส่งแพทย์ทุกรายอย่าคิดว่าผู้ป่วยคงไม่เป็นอะไร
5. ใช้วิธีที่สะดวกง่ายปลอดภัย
6. ขณะเคลื่อนย้ายจะต้องดูแลผู้บาดเจ็บอย่างใกล้ชิดสังเกตอาการชีพจรการหายใจความรู้สึกตัวถ้าหัวใจหยุด

ต้องทำการช่วยเหลือทันที

เมื่อเคลื่อนย้ายผู้บาดเจ็บออกจากที่เกิดเหตุแล้วต้องรู้วิธีการจัดท่านอนของผู้บาดเจ็บให้อยู่ในท่าที่เหมาะสมเพื่อรอการช่วยเหลือที่ดีกว่านั้นต่อไปการจัดท่านอนต่างๆที่สำคัญสำหรับผู้บาดเจ็บ

1. ท่านอนหงายยกขาสูงกว่าลำตัวมีผ้าหนุนใต้ไหล่ให้คอแขนขาเล็กน้อย (รูปที่ 1)
2. ท่านอนหงายงอสะโพกและเข่าท่านี้นั้นส่วนหน้าท้องจะหย่อนมากใช้ในรายบาดเจ็บ

ช่องท้อง (รูปที่ 2)

3. ท่านอนตะแคงกึ่งคว่ำท่านี้นี้ใช้ใน
- ก. ผู้บาดเจ็บที่หมดสติแต่หายใจเองได้
- ข. ผู้บาดเจ็บที่ส่วนใบหน้ามีเลือดไหลเข้าปาก

ท่านี้นี้จะป้องกันการสำลักได้เป็นอย่างดีซึ่งมี 2 ท่าด้วยกันคือท่าตะแคงกึ่งคว่ำแขนล่างอยู่ทางด้านหน้า (รูปที่ 3ก.) และท่าตะแคงกึ่งคว่ำแขนล่างอยู่ข้างหลังหรือท่านาโต้



รูปที่ 1



รูปที่ 2



รูปที่ 3ก.



รูปที่ 3ข.

การเคลื่อนย้ายผู้ป่วยในสถานที่ที่เกิดอุบัติเหตุนั้นอาจทำได้หลายวิธีแล้วแต่จำนวนพยาบาลและเครื่องมือที่มีในขณะนั้นวิธีต่างๆเหล่านี้คือ

1. อุ้มเดี่ยวเมื่อมีผู้ช่วยเพียงคนเดียว
2. อุ้มคู่เมื่อมีผู้ช่วยสองคน
3. การใช้อุปกรณ์เมื่อมีผู้ช่วยตั้งแต่สองคนขึ้นไปและมีอุปกรณ์หรือเครื่องมืออื่นๆ

1. อุ้มเดี่ยว

อุ้มเดี่ยวหมายถึงการอุ้มผู้ป่วยโดยผู้ช่วยเหลือคนเดียวใช้ในโอกาสฉุกเฉินไม่มีผู้ช่วยและหาแปลไม่ได้วิธีการแบบนี้ใช้สำหรับการเคลื่อนย้ายระยะใกล้ๆหรือการเคลื่อนย้ายในระยะไกลโดยคนเดียวถ้าผู้บาดเจ็บไม่หมดสติ

1.1 ท่าห้วงสัมพันธ์ท่านี้แบกผู้บาดเจ็บไปได้ไกลๆดังรูปที่ 1.1

ก. สอดมือเข้าไปจับใต้รักแร้ผู้บาดเจ็บนอนคว่ำ

ข. ประสานมือโอบหลังผู้บาดเจ็บแนบขึ้นมา

ค. สอดมือเข้าไปประหว่งขาผู้บาดเจ็บแบกขึ้นมา

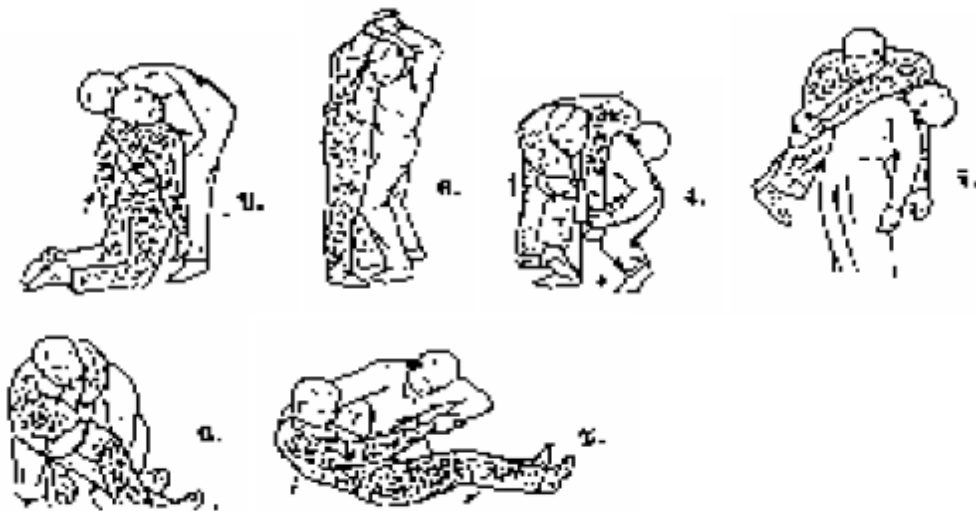
ง. สอดศีรษะเข้าใต้รักแร้ให้รักแร้ผู้บาดเจ็บพาดลงบนหัวไหล่ของผู้แบกส่งมือผู้บาดเจ็บให้มือที่สอดในระหว่างขาจับกระชับขึ้นและมีอีกมือหนึ่งวาง

จ.,เมื่อถึงจุดหมายวางผู้บาดเจ็บลงกับพื้นโดยย่อตัวลงให้เข้าผู้บาดเจ็บแตะพื้น

ฉ.ประคองหัวไหล่พร้อมกับดึงแขนให้ตั้งแล้ววางลงบนพื้น

ช. วางลงบนพื้น





รูปที่ 1.1

1.2 ท่าขี่ม้าส่งเมืองดังรูปที่ 1.2

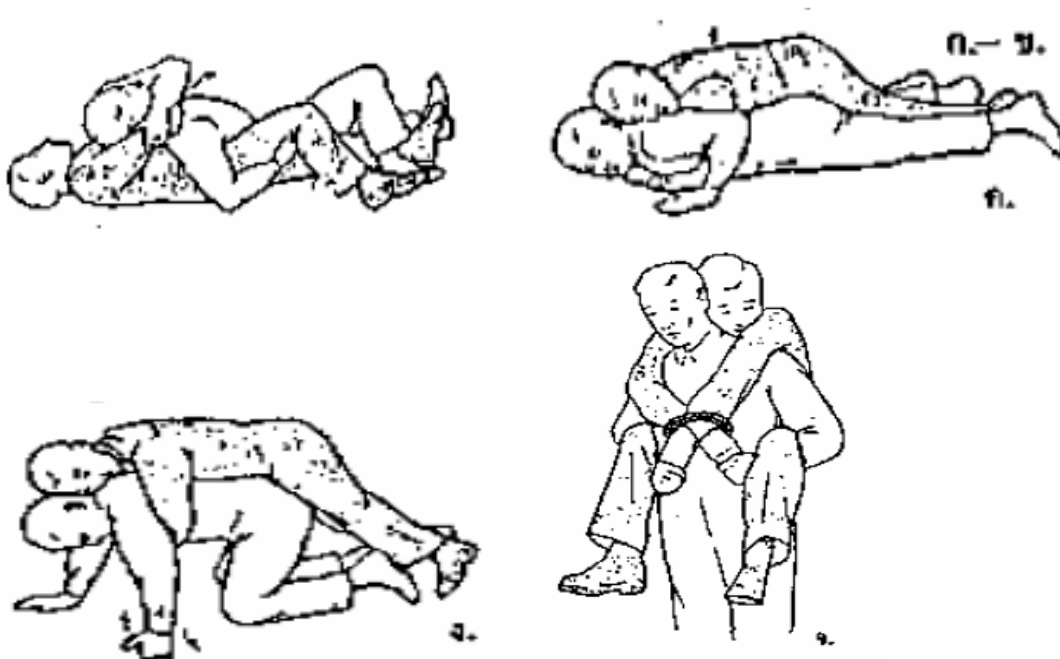
ก. มัดข้อมือผู้บาดเจ็บ

ข. สอดตัวเข้าไปในอ้อมแขนผู้บาดเจ็บจับแขนหรือหัวไหล่ให้แน่นและจับเข้าผู้บาดเจ็บไว้ดึงให้สนิทแน่นกับตัว

ค. พลิกตัวคว่ำ

ง. ลุกขึ้น

จ. เดิน



รูปที่ 1.2

1.3 ท่าแบกถุงทะเลในขณะที่ผู้บาดเจ็บนอนหรือนั่งผู้ช่วยหันหลังให้ผู้บาดเจ็บแขนทั้งสองของผู้บาดเจ็บคล้องไหล่ผู้พยาบาลและดึงมือทั้งสองของผู้บาดเจ็บที่อยู่ด้านหน้าอกของผู้ช่วยให้ต่ำลงมากที่สุดผู้ปฐมพยาบาลเดินโอบหลังโค้งมาทางด้านหน้าเล็กน้อยดังรูปที่ 1.3



รูปที่ 1.3

1.4 ท่าแบกกระสอบท่อนี้เหมาะสำหรับแบกผู้บาดเจ็บจากเตียงนอนคล้ายกับการแบกถุงปูนหรือกระสอบโดยใช้ตะโปกแบกดังรูปที่ 1.4



รูปที่ 1.4

1.5 ประคองเดินดังรูปที่ 1.5เหมาะสำหรับคนไข้ที่ขาข้างหนึ่งได้รับบาดเจ็บเช่นข้อเท้าเคล็ด



รูปที่ 1.5

1.6 อุ้มลากด้วยคอเหมาะสำหรับผู้ป่วยที่ไม่รู้สึกตัวและผู้พยาบาลไม่สามารถยืนได้ให้ผู้ถูกอุ้มมือทั้งของผู้ป่วยและผู้พยาบาลสอดศีรษะให้ข้อมือสองของผู้ป่วยอยู่บนคอผู้ช่วยผู้ช่วยอาจยกศีรษะผู้ป่วยให้สูงขึ้นมากหรือน้อยได้โดยการยกไหล่และคอขึ้นลงของพยาบาลดังรูปที่ 1.6

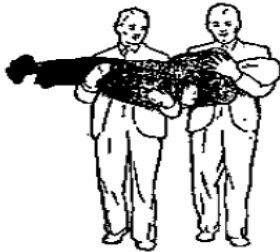


รูปที่ 1.6

2. อุ้มคู่

ถ้ามีผู้ช่วย 2 คนการอุ้มจะทำให้ผู้ป่วยสบายขึ้นได้รับความกระทบกระเทือนน้อยลงและสามารถอุ้มได้ไกล

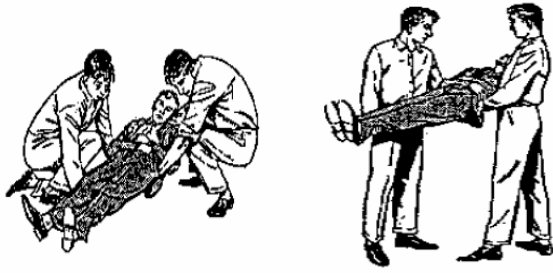
2.1 อุ้มเคียงผู้ช่วยทั้งสองอยู่ด้านเดียวกันคนแรกมือหนึ่งยกศีรษะและไหล่อีกมือยกหลังคนที่สองมือหนึ่งยกสะโพกอีกมือยกปลายต้นขาดังรูปที่ 2.1



รูปที่ 2.1

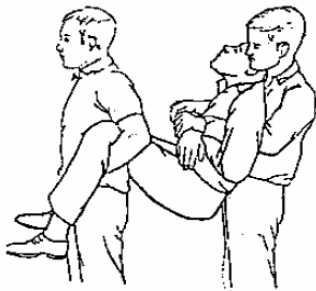
2.2 อุ้มพุงด้วยสองคนการอุ้มชนิดนี้มีโอกาสใช้ได้บ่อยแต่ห้ามใช้ในรายที่มีกระดูกแขนขากระดูกสันหลังหักวิธีคล้ายแบบประคองเดินแต่ใช้คนพุง 2 คน

2.3 อุ้มคนละด้านเหมาะสำหรับยกผู้ป่วยที่นอนตึงหรือคนหมดสติที่ได้ผู้พยาบาลอยู่คนละด้านของผู้ป่วยสองคนใช้มือซ้ายรองที่ก้นและมือซ้ายของผู้พยาบาลทั้งสองจับกันเป็นรูปเคียวขอมือขวาของผู้ช่วยคนหนึ่งศีรษะคอและไหล่ส่วนอีกคนใช้มือจับที่น่องดังรูปที่ 2.3



รูปที่ 2.3

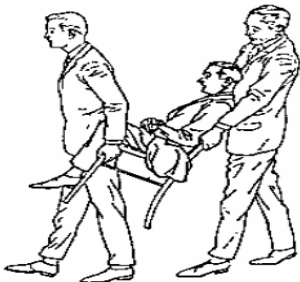
2.4 แบบเก้าอี้ใช้สำหรับเวลาอุ้มผ่านประตูหรือทางแคบผู้บาดเจ็บไม่รู้สีกตัวการอุ้มวิธีนี้ต้องคอยระวังการอุดตันของทางเดินหายใจและหลังของผู้บาดเจ็บต้องอยู่แนบสนิทกับลำตัวผู้ช่วยคนหลังดังรูปที่ 2.4



รูปที่ 2.4

3. การเคลื่อนย้ายผู้ป่วยด้วยอุปกรณ์

3.1 การเคลื่อนย้ายโดยใช้เก้าอี้การอุ้มคู่โดยใช้เก้าอี้ช่วยจะทำให้ผู้บาดเจ็บนั่งสบายขึ้นเหมาะสำหรับผู้บาดเจ็บที่รู้สึกตัวดีการยกเก้าอี้เอนไปด้านหลังประมาณ 30 องศาดังรูปที่ 3.1



รูปที่ 3.1

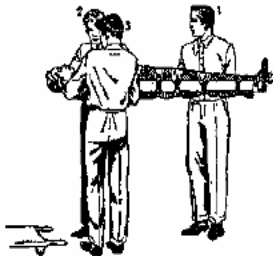
3.2 การเคลื่อนย้ายผู้ป่วยโดยใช้เปลเป็นการเคลื่อนย้ายผู้ป่วยที่ดีที่สุดและผู้ป่วยได้รับความสบายมากกว่าวิธีอื่นๆ

ก. การใช้เปลโดยผู้พยาบาล 2 คนสำหรับใช้ในสถานที่แคบๆ ดังรูปที่ 3.2 ก



รูปที่ 3.2 ก

ข. การใช้เปลโดยผู้พยาบาล 3 คนการยกคนไข้อาจจะยกดังรูปที่ 3.2 ข



รูปที่ 3.2 ข

หลักทั่วไปในการปฐมพยาบาลช่วยเหลือผู้ประสบภัย

1. ถ้าผู้ป่วยมีเลือดออกที่ใดให้ทำการห้ามเลือดให้หยุดทันที
2. ถ้าผู้ป่วยหยุดหายใจให้ทำการผายปอด
3. ตรวจสอบว่ากระดูกหักหรือไม่หรือสงสัยว่าจะหักก็ควรทำการเข้าเฝือกให้ตามความเหมาะสม
4. ในสถานที่ที่ทำการปฐมพยาบาลควรมีอากาศโปร่งถ่ายเทได้สะดวกมีแสงสว่างเพียงพอ
5. ให้ผู้ป่วยนอนนิ่งๆ ห้ามนั่งหรือยืนจนกว่าจะสังเกตอาการได้ว่าได้รับบาดเจ็บรุนแรง

เพียงใดและไม่ควรย้ายผู้ป่วยจากที่นั้นจนกว่าจะให้การปฐมพยาบาลเรียบร้อยแล้ว

6. ผู้ป่วยที่เป็นลมหรือหมดสติต้องห่มผ้าเพื่อให้ความอบอุ่นอยู่เสมอ
7. ผู้ป่วยที่หมดสติอย่าให้น้ำหรือกรอกยาแต่อย่างใดทางปากเพราะยาอาจจะไหลลงไปใน

หลอดลมได้

8. ปลอบโยนคนป่วยให้หายความวิตกกังวล
9. ผู้ทำการปฐมพยาบาลจะต้องทำจิตใจให้มั่นคงและเยือกเย็นมีสติดีทำการปฐมพยาบาล

โดยเร็วละเอียดถี่ถ้วนไม่ทำรุนแรงหรือลุกลี้ลุกลนจนเกินไป

10. ในระหว่างให้การปฐมพยาบาลควรให้รีบตามแพทย์หรือเตรียมส่งโรงพยาบาลโดยเร็วเมื่อ

เห็นว่าพ้นอันตรายขั้นหนึ่งแล้วและอย่ามัวพยายามแก้ไขหรือรักษาเองต่อไปนอกจากจะเจ็บป่วยเพียงเล็กน้อยที่ไม่ถึงขั้นอันตรายมากนัก